

# RÉSONANCE

Le Frac révèle ses dernières acquisitions

## **RÉSONANCE, PARTIE 1**

Jusqu'au 13 mai 2018

Exposition au musée des Beaux-Arts de Rouen conçue par le Frac Normandie Rouen dans le cadre de sa programmation hors-les-murs.

## **RÉSONANCE, PARTIE 2**

Du 14 avril au 26 août 2018 au Frac Normandie Rouen

### **CONTACTS :**

#### **SERVICE ÉDUCATIF**

**Anthony Peter**, professeur chargé du service éducatif  
anthony.peter@ac-rouen.fr

#### **SERVICE DES PUBLICS**

**Julie Debeer**, responsable du service des publics  
j.debeer@fracnormandierouen.fr

**Amandine Derout**, médiatrice culturelle responsable du programme handicap  
a.derout@fracnormandierouen.fr

T : 02 35 72 27 51

# **SOMMAIRE**

**P.3 QUELQUES MOTS SUR L'EXPOSITION**

**FICHES PÉDAGOGIQUES**

**P.10 LES VISITES ET ATELIERS AU FRAC**

**LE FRAC NORMANDIE ROUEN**

**PROCHAINE EXPOSITION**

# RÉSONANCE

Succédant à Résonance-Partie 1, exposition d'envergure dédiée aux récentes acquisitions (2013-2017) du Frac Normandie Rouen et en cours au musée des Beaux-Arts de Rouen jusqu'au 13 mai 2017, Résonance-Partie 2, est l'occasion de poursuivre au Frac cette présentation thématique illustrant les axes majeurs de sa collection. Si Résonance-Partie 2 conserve les mêmes orientations ainsi que le renvoi à des œuvres en provenance des collections patrimoniales de la Réunion des Musées Métropolitains Rouen Normandie, elle introduit des réflexions inédites notamment sur les nouveaux enjeux autour de la couleur et de l'abstraction.

Au Frac, le parcours met plus particulièrement en exergue l'ambiguïté des rapports entre art et sciences qui, ces dernières années, revient en filigrane dans la collection.

Au rez-de-chaussée, le corps est à nouveau questionné mais avec une approche plus morphologique autour du masque. L'exposition se poursuit avec la thématique de l'espace architecturé, de son détournement par les artistes à la mise en avant des espaces utopiques de l'atelier. La suite de l'exposition est alors entièrement consacrée à la nature, dans son rapport aujourd'hui incontournable à l'illustration et à la cartographie.

A l'étage, c'est une redéfinition de l'abstraction qui est proposée au travers d'une pluralité de mediums. En écho à la volonté du Frac depuis les années 2010, d'ouvrir sa collection à des perspectives prospectives sur le dessin, la peinture mais surtout sur la photographie, plusieurs sections sont consacrées à l'importance du noir, à la couleur mais aussi à l'abstraction dans ses derniers développements picturaux et photographiques. Résonance se clôture sur une page blanche.

Véronique Souben, Directrice Frac Normandie Rouen.

**LE MASQUE**, dans l'histoire de l'art, est un objet symbolique qui pose la question, dès lors qu'il est porté, de l'identité, de l'apparence, de l'anonymat ou de la «présence absente». Masquer le visage peut ainsi prendre différentes formes, couleurs ou matérialités entre ressemblance et écart expressifs avec le réel. Se grimer, se maquiller, porter un objet moulé, s'effacer numériquement peuvent traduire des conflits intérieurs, des rituels, ou encore l'affirmation d'une transformation. Se cacher derrière «un masque» renvoie très souvent à l'idée de «démasquer» les vérités intérieures et sociétales. Aujourd'hui dans l'art contemporain, le visage masqué devient le portrait de nos sociétés actuelles comme le culte de l'apparence, la société ritualisée, les maux humains ou encore les inventions «post-humanistes».

## QUELQUES RÉFÉRENCES



**PABLO PICASSO**  
*Tête de taureau,*  
1942



**JAMES ENSOR**  
*Autoportrait aux masques*  
1889

*Pronomos et le masque des acteurs, 410 ac J.C*  
*Détail d'une céramique antique*



**RENE MAGRITTE**  
*Les amants, 1928*



**GILLIAN WEARING**  
*Trauma, 2000*



**PATRICK TOSANI**  
*Masque n°2, 1999*



**OLIVIER GOULET**  
*Tête à main, 2004*



**CARINA BRANDES**  
*Untitled, 2017*



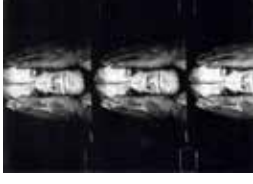
**ROMAIN GRENON**  
*sans titre, 2000-2001*



**JAVIER PEREZ**  
*Hybrids VII, 2005*



**JAKOB GAUTEL**  
*Carnet de bal, 1990*



**DIETER APPELT**  
*Image de la vie et de la mort, 1983*

## CHOIX D'OEUVRES DE L'EXPOSITION RÉSONANCE



**JEAN-LUC MOULÈNE**  
*Slipknot Clown Paris, 2014*



**CHARLES FRÉGER**  
*Asafa, Togo, 2014*



**THOMAS STRUTH**  
*Polymer Head, JPL Pasadena 2013*

- MOTS CLES :**
- Le corps-objet
  - Les «tranches»
  - Moulage en béton
  - Le tribal, le mortuaire , le populaire

- MOTS CLES :**
- Le rituel
  - Pigment bleu
  - Costume
  - Entre la photographie ethnographique et le cliché d'identité

- MOTS CLES :**
- Le laboratoire
  - Robot humanoïde
  - L'errance du regard
  - Post-humaniste
  - L'absence

# PROPOSITIONS D'ATELIERS

## APPROCHES POSSIBLES :

- Le masque comme objet-symbole
- Le masque comme vecteur expressif de notre intériorité
- Le masque associé à une mise en scène, un rituel ou une performance
- Le masque comme objet d'étude de nos comportements humains et de notre humanité
- Le masque comme prothèse hybride

## CRÉER LE MASQUE DE VOS ÉMOTIONS

Maternelle et cycle 2 points du programme :  
L'expression des émotions (forme, couleur, matière, support, outil)

### CONSIGNE :

Observer le visage des autres.  
Dire les différences de formes, de couleurs.  
Manipuler et agir sur divers papiers et leur donner une forme de masque (plier, coller, découper, assembler, froisser...)  
Jouer la comédie en portant votre masque sans parler (relation au théâtre)

## CRÉER UN «OBJET-MASQUE», ET PHOTOGRAPHER VOUS AVEC

Cycle 3 points du programme :  
Les fabrications et la relation entre l'objet et l'espace

### CONSIGNE :

Manipuler de la couleur, des outils et transformer de la matière pour fabriquer un objet qui cache votre visage ou une partie.  
Faire un autoportrait avec votre objet.  
Choisir avec attention et précision le cadrage et le point de vue.  
Retoucher votre image (facultatif)  
Présenter oralement aux autres vos choix de mise en scène

## OBJECTIFS PÉDAGOGIQUES :

- Utiliser, manipuler et transformer la matière pour lui donner forme au service d'une intention.
- Amener les élèves à créer une production vouée à être mise en scène dans l'espace
- Développer une réflexion sur l'identité, l'altérité et les relations que peuvent entretenir l'art et les faits sociétaux.

## CRÉER UNE «PROTHÈSE» ET LA METTRE EN SCÈNE

Cycle 4 points du programme :  
L'œuvre, l'espace, l'auteur, le spectateur  
Seconde : les relations entre la forme et l'idée, du dessin comme pratique fondamentale à l'expérience de la matérialité  
Première : Figuration et image / Terminal : L'œuvre et le monde

### CONSIGNE :

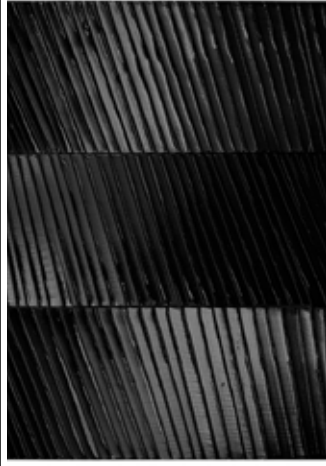
Se procurer le portrait de la personne de votre choix (de votre entourage ou issue des magazines, de la pub ou autres...) et intervenir graphiquement sur l'image pour donner forme à votre prototype de prothèse.  
Contrainte : la prothèse aura un impact sur un de nos sens.  
Créer votre prothèse en prenant en photographie vos étapes et votre démarche de création (processus).  
Mettre en scène votre prothèse et la présenter aux autres !

**LE NOIR**, dans l'histoire de l'art, entre valeur et couleur, est lié à l'obscurité, à l'ombre, à l'absence de lumière, à l'étrange voire à l'inquiétant. Cependant il requiert aujourd'hui un intérêt spatial certain et est déterminant dans la révélation du sens profond de l'oeuvre. La profondeur du noir s'offre à nos yeux comme une surface dense et intense, parfois grave et nuancée procurant chez le spectateur un envahissement du regard et une immersion dans l'espace de l'oeuvre. Abyme, cosmos ou chaos, le noir prend des dimensions entre échelle et espace. Il donne à voir une scène, une étendue, une forme, une lumière, une matérialité, une intériorité jusqu'à aboutir à une couleur qui se présente pour elle-même. L'ultra-noir ou Vantablack absorbe la lumière, rendant l'objet qu'il recouvre presque invisible. Il engendre une expérience profonde de la vision.

**QUELQUES RÉFÉRENCES**



**HENRI MATISSE**  
*Voile de calice noir,*  
1950-1952



**PIERRE SOULAGE, 1970**



**CHRISTIAN BOLTANSKI**  
*Sombras, 2015*



**ANISH KAPOOR**  
*Descent into Limbo, Havana, 2016*



**RICHARD SERRA** *Ramble Drawings, 2016*

**CHOIX D'OEUVRES DE LA COLLECTION**



**JEAN DEGOTTE**  
*Ligne-report noir n°III,*  
1977



**DAVID COSTE**  
*Portraits d'espace, 2012-2014*



**RYAN GANDER**  
*Pure Oxidised Silver on Paper, 2008*



**SAMUEL MARTIN**  
*Extérieur Nuit, 2013*



**STEPHANE MONTEFIORE**  
*Méduses, 2014*



**STAN DOUGLAS**  
*Flame, 2010*



**CECILE BART**  
*Opaque, 2007*



**MARINA GADONNEIX**  
*Hiroshi Sugimoto, time exposed,*  
portfolio, 2014

**CHOIX D'OEUVRES DE L'EXPOSITION RÉSONANCE**



**MARCEL VAN EEDEN**  
*Sans titre#7, 2016*



**SYLVAIN BRANELLEC**  
*série Vie secrète, 2013*



**DIOGO PIMENTAO**  
*Retornar - Returned, 2012*

- MOTS CLES :**
- Dessin
  - Cinéma
  - Appropriation
  - Réalisme photographique
  - Narration et Mémoire
  - Basculement
  - Recadrage

- MOTS CLES :**
- Lieu
  - Matière
  - Clair-obscur
  - Paysage intime
  - Préserver le secret
  - Ombres denses
  - Abstraction

- MOTS CLES :**
- Vidéo
  - Sonorité
  - Expérience
  - Geste accéléré
  - Dessin performatif
  - Surface réfléchissante et plastique

# PROPOSITIONS D'ATELIERS

## APPROCHES POSSIBLES :

- Le noir et la variation des ombres
- Le noir comme un espace profond et intérieur
- Le noir comme une expérience entre perception et réception
- Le noir, générateur de lumière et de fiction
- Le noir et le spirituel
- Le noir qui rend visible l'invisible, ou inversement

## OBJECTIFS PÉDAGOGIQUES :

- Créer son «noir» en utilisant et en manipulant des outils, des matières, des supports
- Amener les élèves à créer une production qui interroge la relation du noir à l'espace, à l'intériorité ou à la fiction
- Développer une réflexion sur les modes de perception et de réception du noir sur notre regard, notre corps ou notre inconscient
- Partager ses découvertes plastiques, théoriques ou sémantiques aux autres à travers la présentation de sa pratique

## CRÉER UNE OMBRE

Maternelle et cycle 2 points du programme :  
L'influence des outils , supports, matériaux , gestes sur la représentation en deux et en trois dimensions.

### CONSIGNE :

Fabriquer son « noir » avec de la couleur  
Expérimenter son noir avec différentes matières et supports.  
Agir sur vos supports pour créer un personnage : trouser , percer , gratter , découper, frotter, assembler, coller...  
Présenter votre création dans l'espace de la classe avec de la lumière.

## METTRE EN SCÈNE UN THÉÂTRE D'OMBRES ET D'OBJETS

Cycle 3 points du programme :  
La matérialité de la production plastique et la sensibilité aux constituants de l'œuvre  
Les fabrications et la relation entre l'objet et l'espace

### CONSIGNE :

Créer une collection de « noirs » variées avec de la couleur, des outils et de la matière sur des supports plastiques.  
Créer un objet avec vos « noirs ».  
Mettre en scène la rencontre de vos objets avec de la lumière ( mettre à disposition des éclairages: rétro-projecteur , lampes , « torche » de téléphone...).

## CRÉER UN DISPOSITIF SENSIBLE QUI PRÉSENTE VOTRE « SÉRIE NOIRE »

Cycle 4 points du programme :  
L'œuvre, l'espace, l'auteur, le spectateur  
Première : Figuration et abstraction / Terminal : l'espace du sensible et la présentation (en facultatif)

### CONSIGNE :

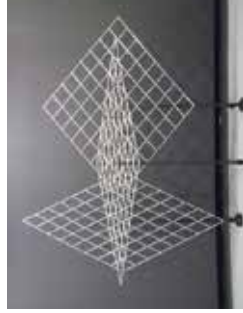
Interroger et faire des expériences avec le noir en tant que forme, matière, couleur, lumière, support, espace.  
Déterminer vos champs d'actions à partir de vos expériences pour créer votre « série noire ».  
Créer un dispositif de présentation pour mettre en espace votre série de façon sensible (2D ou 3D ou autres...)  
Présenter aux autres vos choix et vos réflexions sur le noir.

**LA GÉOMÉTRIE**, dans l'histoire de l'art, s'est appliquée dès lors que le besoin s'est fait sentir de représenter l'espace tant littéral que suggéré. Utilisée pour construire ou composer des espaces architecturaux, scéniques et mentaux, elle passe de l'état d'ornement aux dimensions spatiales d'un espace, d'un lieu, d'un environnement, d'un concept... Composée de droites, de segments, de médianes, d'angles, de mesures... elle permet de structurer l'espace réel et inventé, pour déterminer ces limites (fermé, ouvert, 2D, 3D, intérieur, extérieur...). Aujourd'hui la géométrie continue d'être employée comme un élément assumé entre objet d'étude ou outil de représentation et de composition. Souvent elle présente un espace vide, un lieu de l'entre-deux, un environnement déshumanisé où la raison géométrique aurait triomphé de son créateur. Comme au commencement, la géométrie de l'espace structure le monde jouant sur les limites de l'équilibre.

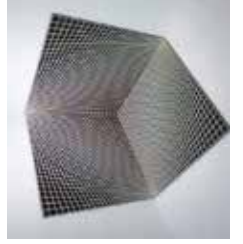
**QUELQUES RÉFÉRENCES**



**VICTOR VASARELY**  
*Vega-Bas, 1967*



**FRANÇOIS MORELLET**  
*Trois grilles se déformant, 1965*



**RICHARD ANUSZ-  
KIEWICZ**  
*Concave and Convex Three  
Unit Dimensional, 1967*



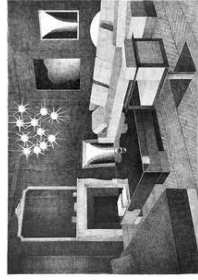
**FRANÇOIS MORELLET**  
*Triple X Neonly, 2012*



**GEORGES ROUSSE**  
*Rossinière-2015*



**ALLAN MC CULLUM**  
*Collection of One Hundred  
Plaster Surrogates,  
1982-1990*



**FRANÇOIS TROCQUET**  
*1959 Le Havre, 2013*



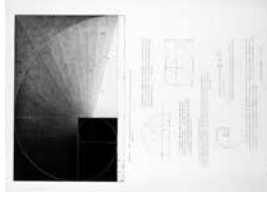
**LAURENCE CATHALA**  
*Bleus (visite IV), 2007*



**MAUDE MARIS**  
*Maison Noire n°14, 2009*



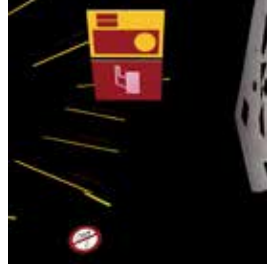
**THOMAS HUBER**  
*Dessin préparatoire pour Jakob's  
Traum, 1997*



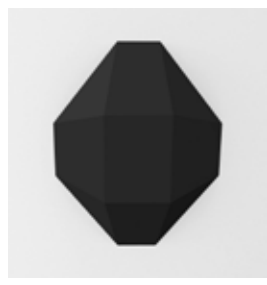
**PASCAL GIRARD**  
*Spirale, 1983*



**PEP AGUT**  
*Sans titre (Jeff Wall), 1992*



**HEIDI WOOD**  
*Serving suggestion, Planète  
magique 1, 2003*



**ROBERT STADLER**  
*Ardoise n°9, 2011*

**CHOIX D'OEUVRES DE L'EXPOSITION RÉSONANCE**



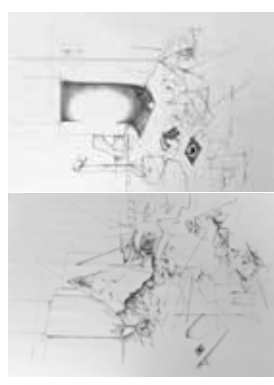
**THOMAS HUBER**  
*Atelierbesuch (5.11.09), 2009*

- MOTS CLES :**
- Atelier
  - La toile
  - Motifs géométriques
  - Perspective italienne
  - Espace fonctionnel et neutre
  - Présence surréaliste
  - Étrangereté



**GEORGE DUPIN**  
*Plage, le Havre, 2003*

- MOTS CLES :**
- Le vide
  - Regards sur la ville
  - La structure de l'espace
  - La composition de l'image
  - Paysage et horizon
  - Sentiment de solitude



**DAVID COSTE**  
*Le laboratoire des prophéties  
dessin n°36, 2013*

- MOTS CLES :**
- Décor
  - La triche
  - Le passage
  - Ordre incertain
  - Espaces et objets
  - Laboratoire atelier
  - Studio photo/ cinéma



# PROPOSITIONS D'ATELIERS

## APPROCHES POSSIBLES :

- La géométrie et la construction de l'espace
- La géométrie comme perturbateur optique
- La géométrie comme une règle du jeu
- La géométrie et l'architecture
- La géométrie et l'illusion du réel
- La géométrie entre arts appliqués et mathématiques

## OBJECTIFS PÉDAGOGIQUES :

- Construire un espace avec la géométrie et les différents modes de représentation de l'espace.
- Amener les élèves à créer une production qui interroge la relation entre les arts appliqués et les mathématiques
- Eduquer des regards sur la perception des espaces et des lieux.
- Partager ses découvertes plastiques, théoriques ou sémantiques avec les autres à travers la présentation de sa pratique

## REPRÉSENTER L'ESPACE D'UNE VILLE AVEC LA GÉOMÉTRIE

Maternelle et cycle 2 points du programme :  
La représentation du monde.

### CONSIGNE :

*Distribuer des images de villes du monde (une par élève) avec un transparent (pour rétro-projecteur).  
Repasser avec un marqueur noir (ou du scotch noir) les contours extérieurs et intérieurs des architectures et des routes sur le transparent (possibilité de projeter sur un mur avec un rétroprojecteur).  
Inventer une ville colorée avec des rectangles, des triangles, des carrés, des cercles... Superposer le transparent à votre dessin. Observer votre ville, décrire-la et donner lui un nom.*

## CRÉER UN OBJET ARCHITECTURAL AVEC LA GÉOMÉTRIE

Cycle 3 points du programme :  
La matérialité de la production plastique et la sensibilité aux constituants de l'œuvre  
Les fabrications et la relation entre l'objet et l'espace

### CONSIGNE :

*Faire une collection de dessins de volumes géométriques dans votre «carnet d'artiste». Varier les formes, les outils, le rendu du modelé.  
Associer vos dessins avec des exemples d'architecture.  
À partir de vos recherches, créer votre objet architectural en volume et photographier-le dans une mise en scène en prenant soin de la prise de vue, du cadrage et du point de vue.*

## CRÉER UN LIEU ÉTRANGE À GÉOMÉTRIE VARIABLE

Cycle 4 points du programme :  
L'œuvre, l'espace, l'auteur, le spectateur  
Seconde: le dessin de l'espace, l'espace du dessin  
Première : Figuration et abstraction / Figuration et construction  
les procédés de représentation (facultatif)

### CONSIGNE :

*Photographier la géométrie d'un lieu selon plusieurs points de vue.  
Représenter l'espace pris en photographie avec un ou plusieurs procédés géométriques et mathématiques (l'axonométrie, la perspective à point de fuite, le fractal...)  
Créer un nouveau lieu, inédit et singulier voir étrange à géométrie variable.*

# LES VISITES ET ATELIERS AU FRAC

DURÉE : 1 HEURE

## LES VISITES-ATELIERS POUR LES ENFANTS ET ADOLESCENTS

**L'A FICHE**, document d'accompagnement pensé pour le jeune public, permet durant la visite de distinguer et d'analyser les différentes thématiques déployées dans l'exposition. Agrémentée de notions, de reproductions d'œuvres et d'incitations plastiques, ce document est un réel support de réflexion à activer face aux œuvres. Document gratuit disponible à l'accueil du Frac.

### 4/8 ANS

La couleur et l'abstraction seront les fils conducteurs d'une chasse aux détails parmi les nombreuses œuvres de l'exposition. Les enfants expérimenteront ensuite différentes notions comme la trace, les pleins, les vides, l'ajout et le retrait et manipuleront différentes techniques comme le fusain, le pastel, l'encre, l'impression, le collage...

### 9/15 ANS

À l'issue de la visite, les enfants seront invités à s'interroger sur les notions de lieux, d'espaces détournés et de portraits d'espaces. Ils travailleront directement sur le verso de LA'FICHE où ils imagineront des dispositifs en référence au vocabulaire des décors de studio ou de cinéma évoqués dans certaines œuvres de l'exposition.

ACCESSIBLES À TOUS ET GRATUITES,  
LES VISITES COMMENTÉES ET LES ATELIERS NÉCESSITENT UNE RÉSERVATION.  
RÉSERVATIONS - JULIE DEBEER, RESPONSABLE DU SERVICE DES PUBLICS  
02 35 72 27 51 - J.DEBEER@FRACNORMANDIEROUE.FR

# LE FRAC NORMANDIE ROUEN

En 1982, dans le cadre de la politique globale de décentralisation, un **Fonds Régional d'Art Contemporain (FRAC)** a été créé dans chaque région française. Ils sont aujourd'hui au nombre de 23. **Association loi de 1901** subventionnée par le Ministère de la Culture et de la Communication/ Drac Haute-Normandie et par la Région Haute-Normandie, le Frac Haute-Normandie possède une **quadruple vocation** :

- **l'acquisition régulière d'oeuvres d'art** contemporaines reflétant la multiplicité des expressions artistiques d'aujourd'hui
- **une politique active de diffusion des oeuvres** de cette collection dans, mais aussi hors les murs afin de sensibiliser les publics les plus divers
- **un programme de sensibilisation à l'art contemporain** (visites, ateliers pédagogiques, formations, évènements, rencontre avec les plasticiens...)
- **une mission de production** et de soutien à la création.

L'espace d'exposition du Frac, situé à Sotteville-lès-Rouen (en face du Jardin des Plantes), est un exemple de réhabilitation architecturale : site industriel transformé en lieu culturel. Sa découverte peut constituer une expérience à portée pédagogique dans les domaines de l'urbanisme et de l'architecture.



avec la collaboration de Anthony Peter, professeur agrégé d'Arts Plastiques, chargé du Service éducatif du Fonds Régional d'Art Contemporain de Normandie Rouen

**Le Service éducatif**, dont la mission est d'assurer un lien privilégié entre le FRAC Haute-Normandie et le monde de l'éducation, propose aux enseignants :

- une information régulière sur les expositions
- une présentation des ressources disponibles
- une aide à l'élaboration des projets pédagogiques

**Contact : Anthony Peter, professeur agrégé d'Arts Plastiques chargé du Service éducatif**

**Courriel : [anthony.peter@ac-rouen.fr](mailto:anthony.peter@ac-rouen.fr)**

Permanence : jeudi matin

Téléphone : 02.35.72.27.51

Les expositions temporaires permettent de découvrir une grande variété de démarches artistiques contemporaines et constituent un support privilégié pour des projets pédagogiques dans de nombreux champs disciplinaires. Les enseignants peuvent se tenir informés en consultant le serveur de l'Action culturelle: <http://www.ac-rouen.fr> (Espaces pédagogiques – Action culturelle – Arts visuels ou Les services éducatifs)

**Les visites sont proposées gratuitement à tous les niveaux scolaires, dans les différentes disciplines ou formations.**

Le **Service des Publics** se tient à votre disposition pour organiser une visite ou tout autre projet en lien avec les expositions temporaires ou les oeuvres de la collection.

**Contact : Julie Debeer, responsable du Service des publics, 02 35 72 27 51**  
[juie.debeer@fracnormandierouen.fr](mailto:juie.debeer@fracnormandierouen.fr)

# **PROCHAINE EXPOSITION AU FRAC HAUTE-NORMANDIE**

## **L'INVENTAIRE VOL.8.**

Acquisitions de 2001 à 2003

Du 15 septembre au 9 décembre 2018

Depuis 2011, le Frac réfléchit aux modes possibles et distincts de monstration de sa collection qui, par définition, est en mouvement constant et donc rarement exposée dans sa totalité. Le cycle de «L'Inventaire » présente tous les ans une partie de la collection en fonction du numéro d'inventaire des œuvres qui indique leur ordre d'entrée dans le fonds. C'est l'occasion d'explorer les logiques et articulations de la collection ; de se pencher sur le sens et la dimension aujourd'hui historique d'un fonds habituellement tourné vers l'art du moment.

Dans la dynamique de l'inventaire 7, ce huitième volume atteste l'attention accordée au dessin qui domine ces trois années avec de grandes figures comme Nancy Spero, Gunther Brus, Barthélémy Togo, Francis Alÿs, Javier Pérez, et de plus jeunes artistes comme Isabelle Lévénez ou Etienne Pressager. Il affirme l'importance du livre d'artistes avec la constitution d'ensembles conséquents autour de Fabrice Hyber, Alice Anderson, Marie-Ange Guilleminot, Jack Pierson et Jonathan Monk. Le thème du corps, qui apparaissait comme fil conducteur dans l'inventaire précédent, trouve cette fois un contrepoint avec la notion de territoire au travers des séries photographiques de John Davis et Sophie Ristelhueber notamment.

# NOTES

A series of 20 horizontal dashed lines for writing notes.

# FONDS RÉGIONAL D'ART CONTEMPORAIN DE NORMANDIE ROUEN

3 place des Martyrs-de-la-Résistance  
Face au Jardin des Plantes de Rouen  
76300 Sotteville-Lès-Rouen

Bus F1 direction «Parc expo - le Zénith»  
arrêt «Jardin des Plantes»

02 35 72 27 51  
contact@fracnormandierouen.fr

Accès handicapés



RENSEIGNEMENTS ET AGENDA DES RENDEZ-VOUS  
ET ÉVÈNEMENTS DE LA PROGRAMMATION SUR LE  
SITE INTERNET DU FRAC

[www.fracnormandierouen.org](http://www.fracnormandierouen.org)



LE FRAC Normandie Rouen bénéficie du soutien de  
la région Normandie du Ministère de la Culture/ Drac  
Normandie.