

## LA GRÈCE ANTIQUE

Si la Grèce antique remonte à plus de 2000 ans, elle ne nous est pas pour autant étrangère : elle imprègne notre culture depuis la conquête de la Gaule par les Romains. Mais c'est au XVIII<sup>ème</sup> siècle, et surtout au XIX<sup>ème</sup> siècle, que la céramique grecque suscite un intérêt particulier. Les fouilles en Italie mettent au jour des vases grecs. Importés d'Athènes, et vendus aux riches Étrusques\*, ils ont été retrouvés dans les tombes. C'est grâce à cet usage funéraire\* que ces objets nous sont parvenus intacts.

*Carte des principaux sites de la Grèce antique*



### La Grèce antique au Musée départemental des antiquités de Rouen



En 1831, Achille Deville est nommé conservateur du musée. Amateur de céramique grecque, il acquiert dès 1836 des pièces provenant de collections très prestigieuses.

Il enrichit le musée de plus de soixante pièces corinthiennes\*, attiques\* et italiotes\*. En 1864, sous le mandat de son successeur, André Pottier, le Louvre fait un dépôt de cent dix vases grecs et étrusques.

L'ensemble de la collection présente une grande variété de formes et permet d'évoquer les principales étapes de la céramique grecque depuis l'époque géométrique jusqu'à la période hellénistique (cf. la chronologie).

## La fabrication de la céramique grecque

Elle comporte de nombreuses opérations :

- 1/ l'extraction de l'argile : celle utilisée par les potiers d'Athènes contient du fer qui donne à la cuisson une couleur rouge orangé. Elle est extrêmement fine et se prête facilement au moulage.
- 2/ le tournage : toute la céramique grecque est façonnée au tour. Les différentes parties des vases (pied, anse, col) sont tournées séparément. Le potier est assisté d'un aide qui assure la rotation du plateau.
- 3/ le séchage à l'air ambiant
- 4/ l'assemblage des différentes parties
- 5/ le polissage
- 6/ la décoration confiée à un peintre
- 7/ la cuisson : elle constitue une opération délicate et compliquée. Le four est composé d'un foyer alimenté au bois et au charbon de bois et d'une chambre de cuisson où étaient placés les vases.



1

2



7



1. Dans un premier temps, la température ne dépasse pas 800°. L'air pénètre dans le four : l'argile passe du brun au rouge.



2. Ensuite, on ferme tous les orifices et on charge le foyer de bois vert et humide. La température doit atteindre 950° : le vase devient noir.



3. On ouvre à nouveau le four et on laisse retomber la température vers 875° : les parties peintes imperméables à l'air restent noires, les autres non peintes redeviennent rouges.

## Les différents styles de céramique

**Le style géométrique** (Xe-VIIIe s. av. JC.) se caractérise par un dessin géométrique linéaire\* sur fond clair. Très peu d'éléments figurés sont représentés. Petit à petit, des éléments végétaux et des animaux fantastiques apparaissent.

Aux VIIe et VIe s. av. JC., de nouvelles techniques voient le jour (dessin au trait, technique des figures noires) et des petits ateliers se spécialisent dans la réalisation de scènes figurées. Corinthe connaît alors une production de grande série qui va aboutir au **style attique à figures noires** (635-530 av. JC). Cette céramique se caractérise par la représentation de scènes mythologiques populaires et par le souci du détail (rehauts blancs et rouges soulignent les détails du vêtement, de l'armement...).

Alors que la production attique monopolise le marché et s'exporte, vers 530, le **style attique à figures rouges** naît. Là encore, l'intérêt pour le dessin est manifeste. Les traits sont encore plus fins et réalistes : l'espace se dote d'une troisième dimension, les mouvements et les expressions des visages sont plus fidèlement représentés. A partir du Ve s. av. JC, ce style dégénère progressivement : cette céramique se développe en Italie où des ateliers ajoutent des ornements parfois superflus et surtout donnent à la couleur une importance telle qu'elle supprime parfois le dessin. Parallèlement à cette production « **italiote** », apparaît une céramique (350-250 av. JC) dont la couleur se substitue entièrement à l'ornement : le décor se limite parfois à de simples éléments végétaux stylisés. C'est la dernière manifestation de céramique peinte dans le monde grec.

## Le vase grec, un objet multiple

Les vases sont à la fois des objets utilitaires (ils sont utilisés pour le service du vin, les soins du corps), des objets nécessitant un savoir-faire (ils sont décorés avec soin) et des témoins historiques de la civilisation grecque (ils représentent des scènes de la vie quotidienne, des scènes mythologiques).

### Un objet utilitaire

Le vase grec a plusieurs fonctions durant l'antiquité grecque. Si certains vases grecs sont destinés au service du vin, d'autres sont plutôt utilisés pour la toilette. Dans la première catégorie, certains servent au transport des liquides (l'amphore\* pour le vin, l'hydrie\* pour l'eau), d'autres sont des contenants (le cratère\*) ou des vases à verser et à boire (l'olpe\*, l'oenochoe\*, la coupe\*, le skyphos\*). La seconde catégorie présente des vases à parfum (l'aryballe\*, l'alabastre\*, le lécythe\*) et des boîtes (pyxis\*).

#### le service du vin :



Cratère



Coupe



Hydrie



Olpé



Skyphos

#### les soins du corps :



Aryballe



Pyxis

### Un objet nécessitant un savoir-faire

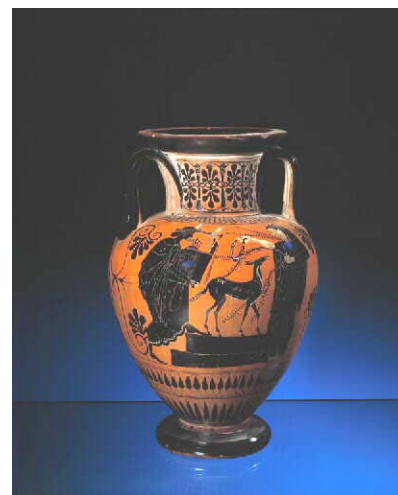
Le Musée possède un certain nombre de vases à figures

rouges et à figures noires. Les décors sont obtenus par contraste entre la couleur de l'argile et la peinture noire. Dans le cas de la figure noire, le peintre esquisse le contour des formes à la pointe puis les recouvre de peinture noire réalisée à partir d'argile très sombre. Après séchage, les détails sont incisés dans la couche noire et parfois rehaussés de blanc.

Coupe à figures rouges, *Musiciens et gymnastes*, 1er quart du Ve siècle avant J.-C.



Amphore à figures noires, *Athéna combattant Enkélados*, 4<sup>ème</sup> quart du VIe s. avant J.-C.



Dans le cas de la figure rouge, c'est l'inverse. Après l'esquisse, le peintre peint en noir les espaces autour des formes. Les détails sont ajoutés au pinceau très fin. La cuisson est une opération très délicate. D'abord, il y a une phase d'oxydation qui rend le vase tout rouge. Puis, une phase de réduction qui rend l'argile complètement noire et la peinture étanche. Enfin, la dernière phase d'oxydation rend à l'argile sa couleur rouge. Seuls les endroits peints restent noirs.

Certains vases sont signés soit par le potier (exemple au musée, nicostenes epoiesen > λικοςθελες εποιεσελ) soit par le peintre.

## Un témoin de la civilisation.

Le vase est aussi un formidable témoignage des coutumes et croyances de la Grèce antique. Les images qui ornent ces vases renvoient tantôt à des scènes de la vie quotidienne, de sport, de guerre, tantôt à des scènes mythologiques. Les objets de la vie quotidienne sont ainsi représentés (coupe, cratère\*, oenochoe\*, alabastré\*, lampe à huile). Le visiteur peut observer des scènes de guerre, des courses de chars, un cortège de buveurs, des musiciens ou des athlètes.

Tous à la fois élèvent leur fouet, frappent et excitent par leurs cris les coursiers, qui soudain franchissent la plaine et s'éloignent rapidement des vaisseaux. Sous leur poitrail des nuages de poussière tourbillonnent ; leurs crinières flottent au vent ; les chars tantôt rasant les sillons fertiles, tantôt sont transportés dans les airs ; mais les héros restent inébranlables sur leurs sièges ; chaque cœur bat ; tous désirent la victoire ; ils ne cessent d'exhorter leurs coursiers, qui volent dans la plaine en soulevant la poudre.

*L'Iliade, Homère, ch. XXIII.*

Course de chars, 4<sup>ème</sup> quart du VI<sup>e</sup> s. avant J.-C.



Ces vases sont aussi de formidables transpositions visuelles des mythes grecs transmis en partie par les textes. Héraklès contre le lion de Némée et la chasse de Calydon sont des épisodes mythologiques qu'Ovide (*Les Métamorphoses*) et Théocrite (*Idylles*) évoquent.



Héraklès et le lion de Némée, VI<sup>e</sup> s. avant J.-C.

Le lion terrible se détendit et s'élança sur moi pour me déchirer. Mais, le recevant d'une main, je levai de l'autre main ma massue, et le frappai au dessus de la tempe. Je le frappai ainsi, et le dur olivier sauvage se fendit en deux sur la tête velue de cette indomptable bête féroce. Mais le lion retomba à terre avant de m'atteindre, et il resta debout sur ses pattes tremblantes, la tête penchée, car le cerveau avait été ébranlé sous les os du crâne par la violence du choc, et la nuit couvrait ses yeux. Le voyant étourdi par la douleur, avant qu'il se ranimât, je le prévins et le frappai sur la nuque de son cou solide. Puis, jetant l'arc et le carquois, **je l'étranglai avec force, écrasant en arrière ses pattes de devant.**

*Idylles, Théocrite, XXV.*

## Glossaire

**Alabastré** : d'une taille généralement comprise entre 15 et 20 centimètres, l'alabastré était destinée à la toilette ou aux rites. Elle contenait de l'huile ou du parfum.

**Amphore** : vase à deux anses de forme ovoïde servant notamment au transport du vin.

**Aryballe** : vase utilisé pour stocker de l'huile parfumée destinée aux soins du corps.

**Attique** : de la région d'Athènes

**Corinthien** : de Corinthe

**Cratère** : vase dans lequel l'eau est mélangée au vin.

**Hydrie** : d'une hauteur moyenne de 30 centimètres et à ouverture circulaire, l'hydrie servait à puiser et transporter l'eau depuis la fontaine.

**Italiote** : du Sud de l'Italie, région autrefois colonisée par les Grecs.

**Lécythe** : vase utilisé pour stocker l'huile parfumée destinée aux soins du corps.

**Olpé** : d'une hauteur comprise entre 10 et 40 centimètres, l'olpé puisait l'eau et le vin dans le cratère avant de le verser dans les coupes.

**Oenochoe** : vase à panse arrondie pourvu d'une seule anse, utilisé pour contenir et verser le vin.

**Pyxis** : boîte d'une hauteur comprise entre 7 et 20 centimètres, souvent de forme cylindrique.

**Skyphos** : gobelet à deux anses.

## Chronologie

<p><b>Période géométrique</b> <b>1050-700</b></p>	<p><b>vers 850</b> : invention de l'alphabet grec <b>750-700</b> : début de la colonisation de l'Italie du Sud et de la Sicile. Poursuite de la colonisation vers l'Occident</p>	<p>Céramique proto- géométrique 1050-900 Céramique géométrique 900-700</p>
<p><b>Période archaïque</b> <b>700-480</b></p>	<p><b>490-486</b> : guerres contre la Perse. Victoire des Grecs sur les Perses.</p>	<p>Céramique corinthienne 620-540 <b>Céramique attique à figures noires</b> 635-530</p>
<p><b>Période classique</b> <b>480-323</b></p>	<p><b>431-404</b> : guerre du Péloponnèse. Victoire de Sparte sur Athènes. <b>336-328</b> : règne d'Alexandre le grand. Conquête de l'empire Perse.</p>	<p><b>Céramique attique à figures rouges</b> 530-300</p> <p>Céramique italiote 440-300</p>
<p><b>Période hellénistique</b> <b>323-31</b></p>	<p><b>Fin du III<sup>ème</sup> s.- II<sup>ème</sup> s.</b> : invasion des Romains en Méditerranée <b>86</b> : sac d'Athènes par Sylla, général romain. <b>31</b> : victoire d'Octave (futur Auguste) à Actium sur Marc Antoine et Cléopâtre.</p>	

## Bibliographie

- *Hommes, Dieux et Héros de la Grèce*, catalogue de l'exposition (oct. 1982-janv. 1983) du Musée départemental des Antiquités de Rouen.
- *Mythe et pensée chez les grecs*, J.-P. Vernant, Maspero.
- *La Grèce ancienne*, J.-P. Vernant et P. Vidal-Naquet, « Points », Seuil, 1992.
- *Les ruses de l'intelligence, La métis des grecs*, Detienne et Vernant, « Champs », Flammarion, 1978.
- *L'Iliade et L'Odyssée*, Homère.
- *Idylles*, Théocrite.
- *Bibliothèque historique*, Diodore de Sicile.



Fanny DESCHAMPS-MILHE POUTINGON  
Responsable du Service Educatif  
Musée départemental des Antiquités de Rouen  
Service des publics des musées et des sites départementaux  
02 35 15 69 11  
musees.departementaux@cg76.fr

[www.seinemaritime.net](http://www.seinemaritime.net)

## LES FORMES DES VASES GRECS



Alabastre



Cratère à colonnes



Amphore



Hydrie



Amphore à col



Lecythe



Amphore à panse



Oenochoé



Amphore panathénaïque



Olpé



Pyxide



Coupe



Skyphos