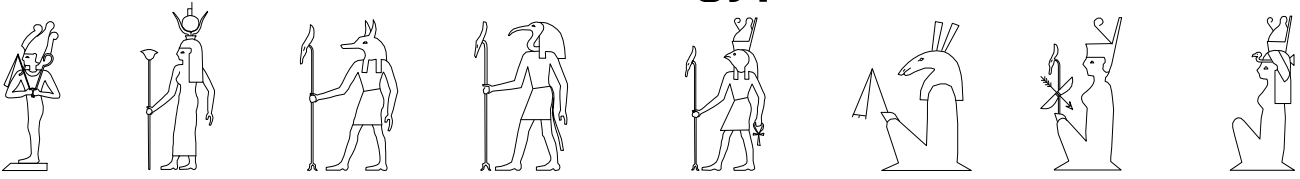


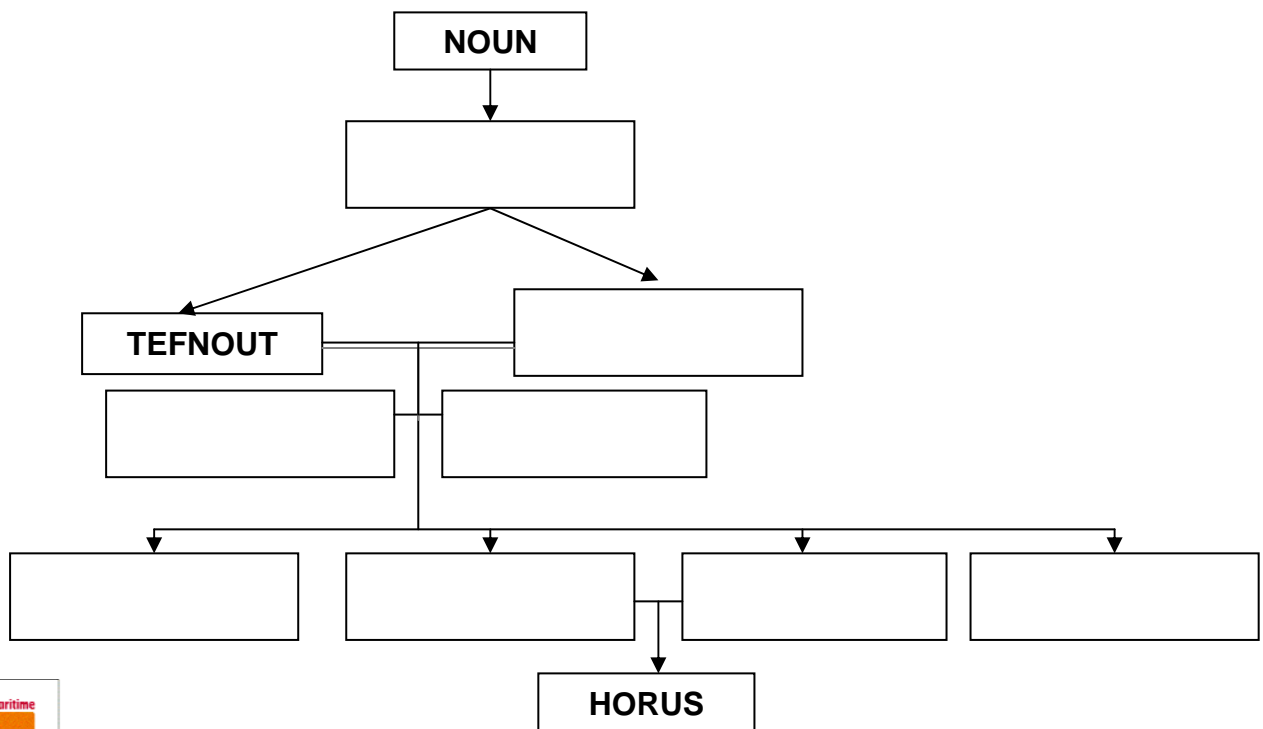
Les dieux de l'Égypte ancienne



Nom :
Prénom :
Classe :

Pour les anciens égyptiens, l'univers n'était au commencement qu'un grand océan primordial nommé le Noun. C'est de Noun que naquit Atoum, le soleil. Atoum engendra Chou (le dieu du souffle, de l'air, de l'atmosphère lumineuse) et Tefnout (la déesse de l'humidité). Chou et Tefnout engendrèrent Nout (la déesse du ciel) et Geb (le dieu de la terre). De l'union de Nout et Geb naquirent deux fils Osiris et Seth, et deux filles, Isis et Nephtys. Geb offrit le pouvoir sur terre à Osiris qui fut le premier des pharaons. Il régna au côté de sa sœur et épouse Isis. Son règne empreint de bonté, de justice et de sagesse rendit Seth fou de jalousie. Il complota contre son frère. Il l'invita à un grand banquet. Seth proposa alors que chacun des convives se couche dans un magnifique coffre. Celui qui serait aux mesures du coffre le gagnerait. Osiris se couche alors dans le coffre : il est à sa taille (piège de Seth) ! Les convives se jettent tous sur le coffre et y enferment Osiris. Seth le jette dans le Nil. Grâce à l'aide de Nephtys, Isis la magicienne réussit à retrouver le corps de son mari et à le cacher dans ~~un~~ les marais. Seth l'apprend et, furieux, arrive à retrouver le corps, et le déchire en quatorze morceaux. Avec l'aide de sa sœur Nephtys et d'Anubis, Isis réunis les morceaux éparpillés dans toute l'Égypte, excepté son sexe mangé par un poisson. Ils reconstituent alors Osiris le temps d'une union d'où naquit Horus (le dieu de la royauté). Horus vainquit Seth en duel et régna sur l'Égypte. Osiris, lui, devint le roi du royaume des morts.

A l'aide du texte ci-dessus, refait l'arbre généalogique des dieux d'Égypte :



Relie chaque photo aux textes correspondants :

Osiris : Roi d'Egypte, Osiris fut tué par son frère Seth par jalousie. Ses sœurs Isis et Nephtys, aidées d'Anubis, lui rendirent la vie pour qu'il conçoive Horus. Il est aux yeux des Egyptiens le souverain du monde souterrain et le juge des morts auxquels il peut accorder la vie éternelle.



Assimilé au chien sauvage qui hante les nécropoles occidentales, il était représenté avec une tête de chien.

Gnome barbu tirant la langue, il est d'apparence peu engageante.

Anubis : les Egyptiens voyaient en lui l'inventeur de la technique de la momification. C'est lui qui intercède en faveur du défunt et qui mène celui-ci devant le tribunal d'Osiris.



Elle est souvent représentée comme ici, en tant que mère d'Horus, allaitant l'enfant. Elle porte une couronne constituée du disque solaire ensermé par des cornes de vache.

Bès : c'est un génie protecteur très efficace. Il veille tout particulièrement sur les dormeurs et les femmes enceintes.



Il est figuré sous les traits d'un homme au vêtement moulant, coiffé d'une haute couronne flanquée de plumes d'autruche, tenant sur la poitrine le sceptre recourbé et le chasse-mouches, insignes de la royauté.

Isis allaitant : c'est la plus populaire de toutes les déesses égyptiennes. Epouse d'Osiris et mère d'Horus, elle est la maîtresse de la magie.

Thot : il est le sage, le savant maître des paroles divines, qui enseigna aux hommes les hiéroglyphes. Dans le tribunal d'Osiris, c'est lui qui consigne le résultat de la pesée du cœur du défunt. En tant qu'inspirateur de toute science, il est le patron des scribes.

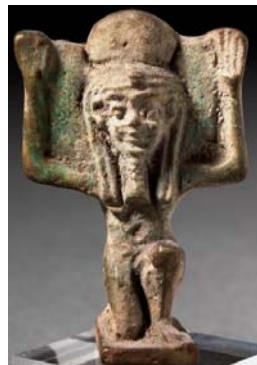


Elle est représentée sous les traits d'une femme coiffée de la double couronne de la Haute et Basse Egypte. + dépouille de vautour dont le hiéroglyphe = mout i.e. son nom



C'est une déesse d'un aspect complexe, mêlant diverses parties d'animaux redoutables : corps et tête d'hippopotame, pattes de lion, queue de crocodile.

Harpocrate assis : Harpocrate représentait le jeune dieu Horus, fils d'Isis et d'Osiris. Ayant triomphé des animaux venimeux, il est imploré à Basse Epoque pour la guérison des morsures de serpents et des piqûres de scorpion.



Il peut être figuré comme un homme à tête d'ibis (comme ici) ou comme un babouin.

Mout veut dire « mère » en égyptien. C'est probablement à l'origine une déesse mère, maîtresse d'un sanctuaire proche de Karnak.



Cet homme agenouillé les bras levés est coiffé du disque solaire.

Touéris : divinité protectrice, elle veille sur l'accouchement des femmes, l'éducation des enfants, le sommeil et la santé de tous.



Il est figuré avec la coiffure typique des enfants égyptiens : le crâne rasé et une mèche tressée unique sur le côté droit. Harpocrate représente l'idée même de l'« enfant » non sevré, d'où l'index qu'il porte à la bouche.

Chou : il est le symbole de l'air, mais aussi celui du souffle de vie et de la vie.

LES DIEUX PROTECTEURS DES MORTS

