



## DRESSOIR

### OBJET

Chêne, 2ème moitié du 16<sup>ème</sup> siècle.

Eléments du 19<sup>ème</sup> siècle, notamment le fond.

Legs de l'abbé Jouen (1885).



## CONTEXTE : DES TEMPS MODERNES A L'ÉPOQUE CONTEMPORAINE

(extrait des documents d'application des programmes édités par le CNDP, 2002)

### Ses limites: Du début des Temps modernes à la fin de l'époque napoléonienne (1492-1815)

Recul des limites du monde connu, émergence de l'individu, explication scientifique de l'univers, Déclaration des droits de l'homme : n'est-ce pas l'avènement d'un nouveau monde ? Cette longue période, riche de multiples événements, ouvre véritablement le monde moderne. L'ensemble de la planète est désormais accessible, l'imprimerie facilite une large diffusion des connaissances et des idées, une vision scientifique du monde émerge, aux 16<sup>ème</sup> et 17<sup>ème</sup> siècles. Avec *L'Encyclopédie*, le 18<sup>ème</sup> siècle voit se développer l'intérêt pour les techniques. De grands textes fondateurs, marquant encore la vie politique et sociale de notre pays, sont élaborés : la Déclaration des droits de l'homme et du citoyen et le Code civil. Mais la même période a vu le massacre des Indiens d'Amérique, une nouvelle forme d'esclavage avec la traite des Noirs, la Terreur et l'apparition de « la guerre de masse », plus meurtrière et caractéristique de la Révolution et de l'Empire.

### QUELQUES DATES

**1492 : le Génois Christophe Colomb découvre les Amériques pour le compte de la royauté espagnole.** Juifs et musulmans sont expulsés d'Espagne.

**1543 : le Polonais Copernic affirme que la Terre tourne autour du Soleil.**

1598 : Henri IV met fin aux guerres de Religion en accordant aux protestants l'Édit de Nantes, qui tolère leur présence en France à côté des catholiques.

**1661 : début du règne personnel de Louis XIV.**

1751 : premier volume de *L'Encyclopédie*.

1763 : mise au point de la machine à vapeur par l'anglais James Watt.

1776 : déclaration d'Indépendance des États-Unis.

**1789 : début de la Révolution française : Déclaration des droits de l'homme et du citoyen.**

1792 : Première République.

1795 : adoption du système métrique.

1804 : Napoléon sacré empereur à Notre-Dame de Paris. Code civil.

**1815 : chute de Napoléon.**

### LES TEMPS FORTS

#### \_ Le temps des découvertes

Des raisons religieuses et économiques, dès la fin du 15<sup>ème</sup> siècle, conduisent les Européens à explorer les mers du globe, à découvrir les Amériques et à dominer une grande partie de la planète. De nouvelles formes d'esclavage se développent alors dans les colonies d'Amérique à partir de la traite des Noirs, tandis que disparaît une partie de la population indienne d'Amérique.

#### \_ Une autre vision du monde, artistique, religieuse, scientifique et technique

Parallèlement s'affirme un profond renouveau artistique et littéraire, la Renaissance, facilité par un nouveau moyen de diffusion, l'imprimerie, avec une influence prépondérante de l'Italie. Une nouvelle religion chrétienne apparaît, le protestantisme, fondée sur un rapport direct entre l'homme et Dieu et le rejet de la papauté. Dans le royaume de France, les catholiques, largement majoritaires, s'opposent aux protestants dont la religion est reconnue à la fin du 16<sup>ème</sup> siècle par l'Édit de Nantes, puis interdite un siècle après.

L'affirmation de Copernic, au 16<sup>ème</sup> siècle, renverse les idées courantes. C'est le point de départ d'une vision scientifique du monde qui va se développer avec le raisonnement initié par Galilée. Deux siècles plus tard, *L'Encyclopédie* témoigne de l'intérêt croissant des Français et des Européens pour les sciences et les techniques.

#### \_ La monarchie absolue en France : Louis XIV et Versailles

Le règne de Louis XIV voit l'apogée de la monarchie absolue, fondée sur le pouvoir de droit divin du roi et sur une société inégalitaire répartie en ordres. Certains en sont totalement exclus : paysans très pauvres et errants sur les routes. Le contraste est fort avec le faste de Versailles. Le Roi s'entoure d'artistes et de grands écrivains.

#### \_ Le mouvement des Lumières, la Révolution française, le Premier Empire : l'aspiration à la liberté et à l'égalité, réussites et échecs

Tout au long du 18<sup>ème</sup> siècle, montent une aspiration à la liberté, symbolisée par les combats de Voltaire pour la tolérance, et un certain désir d'égalité des droits. Le phénomène dépasse la France, il concerne l'Angleterre, dès la fin du 17<sup>ème</sup> siècle, à travers sa révolution (1688), et la nouvelle nation américaine, à travers sa déclaration d'Indépendance (1776).

La Révolution française en est l'aboutissement et marque la fin de la « monarchie absolue d'Ancien Régime ». La Déclaration des droits de l'homme et du citoyen en est le texte fondamental, mais ne doit pas faire oublier la Terreur, exemple, parmi d'autres, de la contradiction entre les principes et la réalité.

Le Premier Empire est un autre exemple de ces contradictions. Fervent républicain au départ, Bonaparte rétablit à son profit un pouvoir autoritaire sous la forme d'un empire héréditaire (Napoléon I<sup>er</sup>). Néanmoins, il respecte et consolide les principales conquêtes de la Révolution en créant le Code civil.

À l'extérieur, s'inspirant du souvenir de Charlemagne, il conquiert militairement un immense empire qui englobe plus de la moitié de l'Europe. Cet empire est éphémère.

## DESCRIPTION ET ANALYSE DE L'ŒUVRE



### PROVENANCE

Ce meuble a été légué par l'abbé Jouen en 1885 à la ville d'Évreux. Nous n'avons pas davantage d'indication sur sa provenance géographique et historique.

### DESCRIPTION

- Ce meuble en chêne est richement traité et abondamment sculpté sur les différentes parties qui le composent.

- L'étage inférieur se présente comme un véritable portique ouvert avec quatre colonnes cannelées ornées à la base de palmettes, avec chapiteaux, qui soutiennent l'ensemble comme des balustres. Le plateau inférieur est orné d'une frise gravée sur son pourtour. Le panneau arrière n'est pas particulièrement traité.

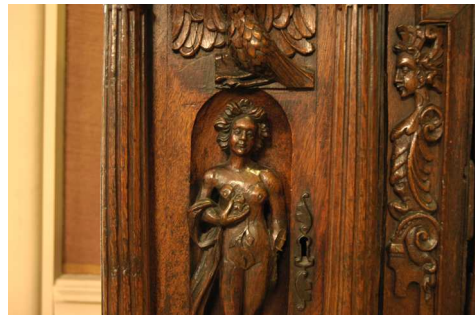
- À mi-hauteur se trouvent trois tiroirs sculptés de mufles de lion, dans la gueule desquels sont insérés des anneaux métalliques servant de poignées. Leur largeur respective reprend la composition ordonnée par les colonnes inférieures et le tiroir central est en léger retrait.

- L'étage supérieur est composé de trois vantaux : une porte centrale représente une allégorie de la Charité, une femme entourée de trois enfants et de motifs végétaux décoratifs en bas-relief. Son cadre est sculpté de profils de femmes. La couleur plus claire de ce panneau est due à un nettoyage à la potasse du temps de l'abbé Jouen.

De part et d'autre se trouvent deux panneaux-portes représentant, sculptées en haut-relief, deux Vénus aux pommes, dans une niche, surmontées chacune d'un aigle et encadrées de deux colonnes cannelées.

- En haut, sous le plateau, une riche frise sculptée de Naïades encadrent un mascarón central à tête de femme.

- L'intérieur du meuble n'est pas travaillé, il ne comporte pas d'étagère.



### INTERPRETATION ET FONCTION

#### Le dressoir : un meuble issu du Moyen Âge

Au Moyen Âge, le buffet désigne une table de fête couverte d'orfèvrerie et de faïences de prix, sur lesquelles sont disposées des pièces montées et des pyramides de fruits. Mais, dès cette époque, le buffet désigne aussi le meuble destiné à ranger la vaisselle commune derrière des portes fermées, les pièces les plus somptueuses étant exposées sur des étagères. L'ancêtre du buffet est la crédence du 15<sup>ème</sup> siècle. Le dressoir, sorte de coffre que l'on aurait doté d'un soubassement est encore utilisé lors des banquets pour exposer la vaisselle d'apparat et les mets.

#### Une structure inspirée directement de l'architecture classique.

À la Renaissance, l'affinité entre architecture et mobilier se développe par l'utilisation d'un riche patrimoine iconographique tiré de l'Antiquité classique. L'architecture renaissante affirme sa volonté de retour aux proportions et à l'harmonie.

Le souci absolu de la symétrie, concept que l'on retrouve dans les bâtiments de la deuxième moitié du 16<sup>ème</sup> siècle, se retrouve dans les meubles qui s'organisent, désormais, comme des architectures en miniature. Les emprunts aux formes architecturales sont nombreux : frontons, colonnes, pilastres, arcades, niches... De manière générale, les pilastres cannelés, les colonnes des divers ordres antiques viennent enjoliver les façades et soutiennent des frontons et des chapiteaux nés de l'architecture grecque et de l'architecture moderne de l'époque.

Les sujets de décoration sont également issus des mythes de l'Antiquité (Vénus, naïades) ou des textes chrétiens (vertu théologique de la Charité).

Si l'ornementation est chargée, proche du maniérisme, l'ordonnement général porte encore la raideur des meubles médiévaux.

### CONTEXTE DE PRODUCTION

De manière générale, à la Renaissance, le mobilier est plus abondant et se renouvelle par rapport au Moyen Âge, le décor s'enrichit de nouveaux motifs. Les menuisiers s'inspirent des dessins des ornementalistes dont, en France, Androuet du Cerceau semble être le plus célèbre. Aux Grotesques imités des décors trouvés dans les grottes de Titus et dans les fouilles de la Maison dorée de Néron s'ajoutent d'autres motifs, parmi lesquels les incrustations à la « moresque », sorte de damasquinage d'ivoire ou d'os incrusté dans le bois. Les plumes, les rinceaux, les chimères, les têtes de béliers, les mufles de lions, les animaux fantastiques, les mascarons, les parchemins enroulés et les miroirs bombés sont également fort prisés et se rencontrent sur le mobilier de la Renaissance.

#### Le contexte de la Renaissance

La Renaissance française débute à la toute fin du 15<sup>ème</sup> siècle, sur les trois dernières années du règne de Charles VIII qui ramène de ses campagnes d'Italie des artisans et des ouvriers qu'il installe à Amboise. À cette période de transition avec le Moyen Âge succède une période d'inspiration italienne sous François I<sup>er</sup> grâce à l'impulsion donnée aux arts en général et aux arts décoratifs par les travaux à Fontainebleau et qui s'avère déterminante. Elle permet de nombreux progrès dans la technique. Les menuisiers emploient désormais la technique en queue d'aronde pour les assemblages. Ils abandonnent le chêne, bois du Moyen Âge, au profit du noyer, plus facile à travailler et à sculpter. La teinte en est plus claire, le mobilier moins austère. D'Italie, on importe une nouvelle technique de coloration de bois. La marqueterie naît bientôt, elle apparaît sous cette dénomination dans le dernier quart du 16<sup>ème</sup> siècle.



## ÉLÉMENTS ICONOGRAPHIQUES

### LA REPRÉSENTATION DE LA CHARITÉ

La charité est une des trois vertus théologales dans le christianisme ( aux côtés de la foi et de l'espérance). C'est la vertu reine : celle de l'amour de Dieu et de son prochain.

L'allégorie de la charité représente généralement une jeune femme allaitant des nourrissons. Mais le petit enfant qui est tenu au sein peut symboliser la Charité proprement dite, ceux se tenant près de la femme, l'Espérance.

Le thème de la charité en tant qu'iconographie connaît un grand succès auprès des sculpteurs et ce, grâce à un tableau d'Andrea del Sarto de 1518, conservé au musée du Louvre. Cette œuvre reprend les symboles de la Charité, les enfants qu'elle protège, la vase ardent à ses pieds, la grenade au premier plan. Peinte pour François I<sup>er</sup>, elle est un reflet du milieu raffiné et littéraire qui gravitait autour du roi de France. Il s'agit incontestablement d'une allégorie de la famille royale, célébrant plus particulièrement la naissance du dauphin tant attendu pour la succession au trône. Le visage de la Charité n'est pas sans rappeler celui de la souveraine.

**POMONE ou POMONA** est une nymphe d'une remarquable beauté, divinité des fruits. Elle déteste la nature sauvage et lui préfère les jardins soigneusement entretenus. Aucune nymphe ne connaissait comme elle l'art de cultiver les jardins et surtout les arbres fruitiers. Pomone n'avait aucune attirance pour les hommes mais fut recherchée en mariage par tous les dieux champêtres. On trouve son origine dans *Les Métamorphoses* d'Ovide et dans *l'Énéide* de Virgile.

### L'HISTOIRE DE VÉNUS À LA POMME

La déesse de la Discorde, Éris, n'ayant pas été invitée au repas de noces de Pelée et Thétis, voulut se venger de cet affront. Elle jeta au milieu des invités une pomme d'or provenant du jardin des Hespérides, sur laquelle était inscrit : "A la plus belle". Junon, Vénus et Minerve se disputèrent le fruit. Alors, Zeus demanda à Pâris de départager les déesses. Minerve lui promit la réussite et Junon la richesse mais malgré cela, il désigna Vénus qui lui promit l'amour d'Hélène, la femme de Ménélas. Il enleva par la suite la jeune femme, ce qui déclencha la guerre de Troie. La pomme lancée par la déesse de la discorde causa donc de nombreux conflits et aujourd'hui encore, on parle de "pomme de discorde" pour qualifier le sujet d'une dispute.

### LEXIQUE ARCHITECTURAL

**Arcade** : ouverture en arc ; ensemble formé d'un arc et des ses montants.

**Balustre** : courte colonnette renflée, supportant un appui.

**Chapiteau** : élément constitutif et distinctif de l'ordre architectural il fait office de liaison entre les parties verticales de la structure portante (colonne, pilier) et les éléments qui le surplombe (entablement, arc).

**Colonne** : élément de construction vertical, ordinairement circulaire, qui sert de support mais peut être utilisée à des fins ornementales et mémorielles. La colonne se compose de trois parties distinctes : le fût, la base et le chapiteau.

**Fronton** : couronnement d'un édifice consistant en deux éléments de corniche obliques.

**Niche** : enfoncement pratiqué dans l'épaisseur d'une paroi pour abriter un objet décoratif (statue, buste, vase).

**Pilastre** : support faisant une faible saillie rectangulaire sur le mur et qui joue un rôle purement ornemental.

**Portique** : galerie ouverte supportée par des rangées de colonnes ou des piliers qui offre un abri et joue un rôle décoratif. Ses supports soutiennent des entablements ou des arcades et sa couverture peut être plate ou voûtée.

### LEXIQUE DES ÉLÉMENTS DÉCORATIFS ET MOBILIERS

**Grotesques** : ornements fantastiques découverts au 15<sup>ème</sup> et 16<sup>ème</sup> siècles dans les ruines des monuments antiques italiens (appelés grottes).

**Bas-relief** : ouvrage de sculpture en faible saillie sur un fond uni.

**Haut-relief** : sculpture présentant un relief très saillant sans se détacher toutefois du fond dans toute son épaisseur.

**Mascaron** : figure, masque fantastique ou grotesque décorant les clefs d'arcs, les chapiteaux, etc.

**Médailion** : petit bas-relief circulaire représentant une effigie.

**Rinceau** : arabesque végétale sculptée ou peinte, servant d'ornement en architecture et dans différents arts décoratifs.

**Vantail** : panneau mobile pivotant autour d'un axe vertical

### LE DÉVELOPPEMENT DE LA GRAVURE, LA DIFFUSION DES IMAGES

La gravure se répand très vite pendant tout le 16<sup>ème</sup> siècle, et elle s'affirme comme le moyen le plus rapide et le plus efficace de faire circuler idées et modèles figuratifs.

Dès les premières décennies du siècle, de nouveaux horizons s'ouvrent à ce mode d'expression grâce aux diverses techniques chalcographiques, et les œuvres ainsi produites sont rapidement présentées sur la scène européenne puisqu'il est possible de les reproduire à volonté et qu'il est facile et peu coûteux de leur donner une large diffusion internationale.

La gravure sert à l'illustration de livres, à la création originale de feuilles isolées ou de séries thématiques, à la reproduction de célèbres modèles antiques et modernes, ainsi disponibles à distance pour artistes et amateurs éclairés.

Dès 1520, on distingue nettement deux types de gravures : celle d'« invention » et celle de « reproduction ». Il faut enfin citer les gravures inspirées de dessins de grands maîtres conçues expressément pour être reproduits et diffusés par ce moyen.

(extrait de *L'art au XVI<sup>e</sup> siècle*, éditions Hazan, 2005)



## PISTES PEDAGOGIQUES

Vous avez toute liberté pour préparer votre visite en autonomie : vous pouvez travailler en amont en montrant une reproduction en classe ou laisser intacte la découverte de l'œuvre lors de la visite.

Voici des propositions d'exploitations pédagogiques de votre visite au musée autour du dressoir Renaissance. Quel que soit votre progression, le sujet de votre séquence, nous vous recommandons de ne pas faire l'impasse sur la description et l'analyse d'œuvre avec vos élèves.

**Niveaux :** Cycle 2, 3, 6<sup>ème</sup>, 5<sup>ème</sup>, seconde, première et terminale.

**Disciplines :** Histoire des arts, histoire, arts visuels et arts plastiques, français.

### PRIMAIRE

#### Histoire

- Identifier les grandes périodes de l'histoire : la Renaissance, par le biais de l'architecture et des arts. Observer les changements (formels, techniques, de société...) vis-à-vis de la période du Moyen Âge et les échanges avec l'Antiquité.
- Comprendre l'évolution de l'histoire par les meubles : observer dans les différents salons et au deuxième étage dans le salon 19<sup>ème</sup> les meubles faisant office de rangement (coffre, buffet, commode) et relever les différences de formes, de matériaux, de décor, de technique...

#### Activité

- Après l'observation de l'objet au musée, comparer avec la cathédrale d'Evreux en retrouvant les éléments Renaissance visibles sur l'une des tours.
- Placer différents meubles sur une frise chronologique en lisant les cartels.

#### Histoire des arts

- Distinguer : architecture, mobilier, sculpture et gravure.
- Acquérir un vocabulaire spécifique (religieux, technique, artistique, etc.) pour décrire les formes, les matériaux, découvrir la fonction de l'objet.

#### Arts visuels

- Rencontre sensible avec une œuvre.
- Situer une production artistique et une culture dans le temps et l'espace.
- Pratiquer le dessin et diverses formes d'expressions visuelles et plastiques.

#### Activités

- Faire observer et décrire la technique de la gravure : on procède par retrait de matière, il n'y a donc pas de repentir possible. Il faut d'abord déterminer par le dessin le motif souhaité et faire apparaître les zones à éviter. S'essayer à la technique de la gravure sur un matériau (bloc d'argile, plaque de linoléum, plaque de contreplaqué...) avec des gouges.
- Après l'observation précise du meuble, déterminer avec les élèves les différents niveaux de gravure : gravure, bas-relief, haut-relief. Expérimenter les différentes nuances avec de l'argile sans la modeler cependant. Opérer toujours par retrait de la matière et observer la fragilité du haut-relief qui se détache beaucoup plus du support plan que les deux autres techniques.
- Inventer un nouveau décor au dressoir en s'inspirant d'un tableau ou d'une représenta-

-tion allégorique : choix des éléments, disposition à l'intérieur des panneaux du meuble, principe de symétrie...

- Inventer le dressoir d'aujourd'hui qui reprendrait les caractéristiques de l'architecture contemporaine. Face au choix protéiforme de l'architecture actuelle, on pourra choisir de cibler sur un bâtiment du patrimoine local ou national dont les caractéristiques stylistiques pourraient être reprises dans ce type de travail proposé aux élèves.

### COLLÈGE

#### Histoire

- Les bouleversements intellectuels et culturels : la Renaissance et le renouvellement des formes de l'expression artistique.
- La place de l'Église à la Renaissance et la crise religieuse de la chrétienté.

#### Activités

- Faire une recherche sur les vertus théologiques et leur représentation à travers les siècles (pré et post Renaissance), observer les différences iconographiques, stylistiques.
- Mettre en parallèle une architecture antique (temple) et une architecture Renaissance : observer les similitudes et nommer les différentes parties avec le vocabulaire adapté. Comprendre l'engouement pour l'Antiquité à la période renaissance : ordre, symétrie, goût pour l'idéal qui se retrouve dans tous les arts.

#### Arts plastiques

L'objet et l'œuvre

#### Activité

- Imaginer un contenant pour un contenu : dans ce meuble, la forme extérieure est très travaillée, elle donne un aspect précieux au meuble. Choisir un objet et fabriquer son contenant qui lui donnera de la valeur ( sentimentale, pécuniaire...).

Images, œuvre et fiction

#### Activité

- Meuble-maison, meuble-mobile, meuble-futuriste... Inventer le dressoir d'aujourd'hui qui reprendrait les caractéristiques de l'architecture contemporaine. Face au choix protéiforme de l'architecture actuelle, on pourra choisir de cibler sur un bâtiment du patrimoine local ou national dont les caractéristiques stylistiques pourraient être reprises dans ce type de travail proposé aux élèves.

#### Histoire des arts

Classe de 5<sup>ème</sup> Domaine : arts du quotidien et arts du visuel.

Thématique : Arts, mythes et religions / L'œuvre d'art et le sacré

Thématique : Arts, ruptures, continuités / L'œuvre d'art et la tradition

### LYCÉE

#### Français

- Écriture poétique et quête du sens du Moyen Âge à nos jours : sans négliger l'émotion qui peut s'exprimer et se communiquer à travers les textes poétiques, on s'attache également à contextualiser la lecture de la poésie, en donnant aux élèves des éléments de son histoire, dans ses continuités, ses évolutions et ses ruptures, et en leur faisant approcher les mouvements esthétiques et culturels avec lesquels elle entre en résonance.

#### Histoire des arts

Classe de seconde Domaine : arts du quotidien et arts du visuel.

Thématique : Arts et sacré / L'art et le divin

Thématique : Arts, goût, esthétiques / L'art et ses classifications

## LES FICHES HISTOIRE DES ARTS DU MUSÉE D'ART, HISTOIRE ET ARCHÉOLOGIE D'ÉVREUX

A paraître durant l'année scolaire 2011-2012 :

### / JANVIER 2012

**Présentation le 04/01/12 à 14h.**

*Fragment de céramique sigillée gallo-romaine*

*Vitrail médiéval de la vie de Saint Nicolas*

### / AVRIL 2012

**Présentation le 04/04/12 à 14h.**

*Dressoir renaissance*

*Sainte Marguerite* de C.A. Dufresnoy, XVII<sup>ème</sup> siècle

Ces fiches seront téléchargeables sur le site de l'Académie de Rouen :  
[www.ac-rouen.fr](http://www.ac-rouen.fr) rubrique action culturelle.

Les fiches *Sculpture de Jupiter*, *L'ancien évêché*, *Ensemble de vases*, *Bureau dos d'âne*, *Bassin de l'Eure au Havre* d'E. Boudin et *T.1964 – H.45* de H. HARTUNG sont déjà téléchargeables.

## MUSÉE D'ART, HISTOIRE ET ARCHÉOLOGIE

6 rue Charles Corbeau

27000 ÉVREUX

Accueil : 02 32 31 81 90

Fax : 02 32 31 81 99

[www.evreux.fr](http://www.evreux.fr)

Ouvert du mardi au dimanche de 10h à 12h et de 14h à 18h.

Entrée libre

### POUR VENIR AU MUSÉE AVEC SA CLASSE

- Réservation obligatoire auprès du service des publics au 02 32 31 81 96/98.
- Accueil du public scolaire du mardi au vendredi de 10h à 12h et de 14h à 17h.
- 30 élèves max. par groupe. 1 accompagnateur pour 10 élèves.
- Entrée gratuite.



Ce document a été réalisé par Mme Elsa Decerle, P.C. Arts Plastiques  
responsable du Service éducatif du musée d'Art, Histoire et Archéologie d'Evreux,  
en collaboration avec le Service des Publics du Musée d'Art, Histoire et Archéologie d'Evreux.  
Avril 2012.